



**Boston
Scientific**
Advancing science for life™



LE DAMOS LA
BIENVENIDA A
WATCHMAN™

WATCHMAN™
LEFT ATRIAL APPENDAGE CLOSURE IMPLANT

**UNA VEZ.
PARA TODA LA VIDA.**

El procedimiento mínimamente invasivo, que se realiza por única vez, para las personas con fibrilación auricular no valvular y necesitan una alternativa a los anticoagulantes.



Cuando usaba anticoagulantes, tenía una vida totalmente distinta. WATCHMAN me salvó la vida. Me permitió volver a ser quien era.

—CLIFF, 68

MÁS DE 200,000 PERSONAS HAN DEJADO ATRÁS LOS ANTICOAGULANTES CON EL IMPLANTE WATCHMAN™.

La fibrilación auricular no valvular puede significar el uso de anticoagulantes de por vida.

También puede implicar toda una vida de preocupación por sangrar al caer, por otros problemas de salud o por una cirugía imprevista.

El procedimiento de colocación del implante WATCHMAN es una alternativa confiable que reduce, de manera permanente, el riesgo de accidente cerebrovascular y la preocupación de sangrar. Con casi 20 años de experiencia clínica y en el mundo real —que incluye 10 ensayos clínicos—, se ha comprobado que es seguro y eficaz.

Esto es lo que encontrará dentro de este folleto.

OPCIONES DE REDUCCIÓN DEL RIESGO DE ACCIDENTE CEREBROVASCULAR QUÉ ES EL IMPLANTE WATCHMAN Y CÓMO FUNCIONA ANTES, DURANTE Y DESPUÉS DEL PROCEDIMIENTO CÓMO ES VIVIR CON EL IMPLANTE WATCHMAN CÓMO COMUNICARSE CON NOSOTROS



Continúe leyendo para conocer más acerca del implante WATCHMAN.

EL OBJETIVO: REDUCIR EL RIESGO DE ACCIDENTE CEREBROVASCULAR. LOS ANTICOAGULANTES SON UNA OPCIÓN.

Los anticoagulantes reducen el riesgo de formación de coágulos que podrían causar un accidente cerebrovascular.

El anticoagulante warfarina (también conocido como Coumadin®) se usa desde hace más de 60 años. También hay disponibles varios anticoagulantes más nuevos, como Eliquis® (apixabán), Pradaxa® (dabigatrán), Xarelto® (rivaroxabán), y Savaysa® (edoxabán).

Los anticoagulantes son eficaces, pero pueden conllevar dificultades y posibles preocupaciones relacionadas con el sangrado.



Riesgos de sangrado leve e importante debido a otras afecciones o a caídas
Actividades relacionadas con



el estilo de vida que conllevan el riesgo de sangrado



Dificultad con la dosificación de comprimidos una o dos veces al día



Complicaciones durante las cirugías



Costo alto constante



Control periódico e interacciones con fármacos/ alimentos si se usa warfarina



WATCHMAN™
LEFT ATRIAL APPENDAGE CLOSURE IMPLANT

EL IMPLANTE WATCHMAN ES UNA ALTERNATIVA A LOS ANTICOAGULANTES.

Es un procedimiento mínimamente invasivo que se realiza por única vez para reducir, de manera permanente, el riesgo de accidente cerebrovascular, sin las preocupaciones inherentes a una vida de anticoagulantes.

Para algunas personas, representa una medida extra de seguridad si tienen sangrado a causa de ciertas afecciones, como puede ser una úlcera. A otras personas les brinda tranquilidad en caso de que necesiten una cirugía. También es menos riesgoso llevar un estilo de vida más activo, incluso viajar por lugares donde no hay ayuda médica cercana.



Estaba limitado por los anticoagulantes, pero ahora puedo ir donde desee y hacer lo que quiera.

—MICHAEL, 79

¿El implante WATCHMAN es adecuado para usted?

El implante WATCHMAN está indicado para las personas que tienen fibrilación auricular de origen no valvular a quienes su médico les ha recomendado anticoagulantes, pero necesitan una alternativa.

El implante WATCHMAN puede ser adecuado para usted si:

- Tiene un estilo de vida, una ocupación o un problema de salud que conlleva el riesgo de sangrado grave.
- Ha tenido sangrado grave mientras usaba anticoagulantes.
- Tiene dificultad para usar los anticoagulantes siguiendo las indicaciones de su médico.

Hable con su cardiólogo acerca de los beneficios y los riesgos. Juntos, decidirán si el implante WATCHMAN es adecuado para usted.

1. Resultados de los criterios principales de valoración de seguridad y eficacia a los 12 meses del estudio PINNACLE FLX, Doshi, SK. Presentado en HRS 2020 Science. 2. Armstrong S, Amorosi SL, Patel P, Erickson GC, Stein K. Medicare beneficiary out-of-pocket spending for stroke prevention in non-valvular atrial fibrillation: a budget analysis. *Value Health (ISPOR)*. 2015;18:A1-A307 (A40,PMD13). [https://www.valueinhealthjournal.com/article/S1098-3015\(15\)00296-X/pdf](https://www.valueinhealthjournal.com/article/S1098-3015(15)00296-X/pdf). Consultado el 28 de marzo de 2019.



Si bien algunas personas pueden dejar de usar anticoagulantes inmediatamente después del procedimiento, en un estudio clínico,

el 96 % de las personas

podieron suspender el anticoagulante 45 días después del implante WATCHMAN.¹



¿Cuál es el costo?

Mientras que los anticoagulantes deben usarse todos los días, durante toda la vida, y representan un gasto constante, el implante WATCHMAN se coloca en un procedimiento por única vez y también tiene un costo por única vez. Esto significa que, a largo plazo, puede ahorrar dinero. Por ejemplo, el gasto total que usted debe abonar por el implante WATCHMAN es menor que el de la warfarina a los dos años, y la mitad del costo a los cinco años.²

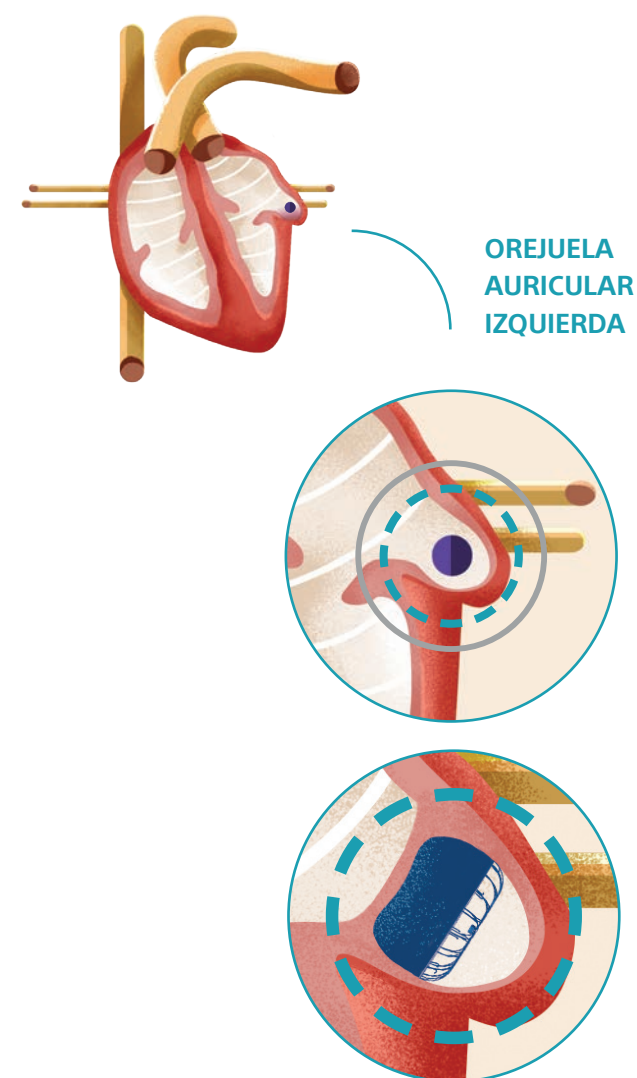
Medicare cubre el implante WATCHMAN para las personas que cumplen ciertos criterios relacionados con la cobertura, y también lo cubren cada vez más otras aseguradoras. La cobertura del seguro puede variar considerablemente entre los distintos planes. Comuníquese con su aseguradora si tiene preguntas específicas.

UNA MIRADA DE CERCA AL IMPLANTE WATCHMAN™.

¿Qué es el implante WATCHMAN?

El implante WATCHMAN es un implante pequeño y flexible del tamaño aproximado de una moneda de veinticinco centavos. Está fabricado con materiales muy livianos y compactos que habitualmente se usan en muchos otros implantes médicos.

Se coloca en el corazón durante un procedimiento mínimamente invasivo y no necesita reemplazarse.



¿Cómo funciona exactamente?

Para entender cómo funciona el implante WATCHMAN, ayuda comprender la conexión entre la fibrilación auricular y el accidente cerebrovascular.

La fibrilación auricular afecta la capacidad del corazón de bombear la sangre normalmente. Esto puede causar que la sangre se acumule en una zona llamada orejuela auricular izquierda. Allí, las células sanguíneas se agrupan y forman un coágulo. Cuando un coágulo escapa de la orejuela auricular izquierda y se desplaza a otra parte del cuerpo, puede cortar la irrigación sanguínea al cerebro y provocar un accidente cerebrovascular.^{1,2} Una persona con fibrilación auricular tiene, en promedio, 5 veces más probabilidades de sufrir un accidente cerebrovascular que alguien con un ritmo cardíaco normal.³

En las personas con fibrilación auricular que no se debe a un problema de las válvulas cardíacas, más del 90 % de los coágulos provenientes del corazón que causan un accidente cerebrovascular se forman en la orejuela auricular izquierda.¹ Por este motivo, cerrar esta parte del corazón es una manera eficaz de reducir el riesgo de accidente cerebrovascular.

El implante WATCHMAN se coloca en la orejuela auricular izquierda, donde cabe de manera precisa. Está diseñado para cerrarla permanentemente y evitar que escapen coágulos de sangre.



Con el implante WATCHMAN, puedo dejar de preocuparme por un accidente cerebrovascular. Puedo olvidarme de los efectos secundarios de los medicamentos e intentar llevar una vida saludable y feliz.

—AJ, 68



¿Es seguro el implante WATCHMAN?

Más de 200,000 personas ya han recibido el implante WATCHMAN. Con casi 20 años de experiencia clínica y en el mundo real —que incluye 10 ensayos clínicos—, WATCHMAN tiene una trayectoria de seguridad comprobada.

Diseño avanzado para mantener el corazón sano

La ciencia siempre busca formas de mejorar aún más los tratamientos que ya son eficaces. El implante WATCHMAN no es la excepción. El diseño del implante WATCHMAN FLX constituye un avance que permite que el implante quepa en un mayor número de pacientes y les otorgue a más personas que nunca una alternativa segura y eficaz a los anticoagulantes, si la necesitan.

» Conozca más sobre el implante WATCHMAN y cómo funciona en [watchman.com/video](https://www.watchman.com/video)



1. Blackshear JL, Odell JA. Appendage obliteration to reduce stroke in cardiac surgical patients with atrial fibrillation. *Ann Thorac Surg*. 1996;61:755-759. 2. National Stroke Association. Making the Afib-Stroke Connection. <https://www.stroke.org/sites/default/files/resources/Afib-Connection%20for%20hcp.pdf>. Publicado en 2012. Consultado el 1 de septiembre de 2016. 3. National Stroke Association. Making the Afib-Stroke Connection. <https://www.stroke.org/sites/default/files/resources/Afib-Connection%20for%20hcp.pdf>. Publicado en 2012. Consultado el 1 de septiembre de 2016.

EL PROCEDIMIENTO DE COLOCACIÓN DEL IMPLANTE WATCHMAN™: QUÉ ESPERAR.

La decisión de colocarse el implante WATCHMAN la toman de manera compartida usted y su médico. Hablarán sobre lo que es importante para usted, sus objetivos, y los riesgos y beneficios del procedimiento. Juntos, decidirán si el implante WATCHMAN es la opción correcta para usted. De ser así, esto es lo que sucederá a continuación.

ANTES

PREPARACIÓN.

Obtenga la aprobación del seguro. El implante WATCHMAN está cubierto por Medicare para los pacientes que cumplen ciertos criterios y no requiere la aprobación por anticipado. Si tiene un seguro comercial, es posible que necesite la autorización previa de su plan. Seguramente puedan brindarle ayuda en el consultorio de su médico.

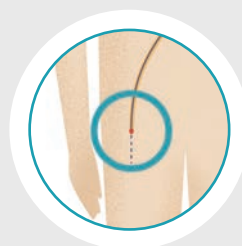
Elija un centro médico. Usted y su médico decidirán en qué centro se atenderá. Puede ver las opciones en watchman.com/centers, y el médico le hará una derivación. Lo habitual es que el centro médico llame al paciente para programar una consulta, o bien pueden programarla desde el consultorio de su médico.

Hágase un examen físico y un estudio del corazón. Además de un examen físico, es posible que le hagan un estudio especial llamado ecocardiografía transesofágica, o ETE, en el cual se toman imágenes del corazón para que el médico pueda ver la orejuela auricular izquierda y asegurarse de que no tenga un coágulo.

Programe la fecha para el procedimiento de colocación del implante WATCHMAN. Su médico y el equipo a cargo del implante le indicarán cómo prepararse. Es importante que comprenda todas las instrucciones, incluso qué medicamentos debería tomar y dejar de tomar, y que haga todas las preguntas que tenga.

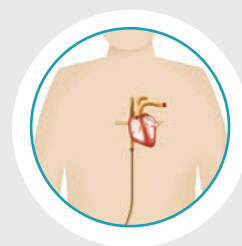
DURANTE

DÍA DEL PROCEDIMIENTO.



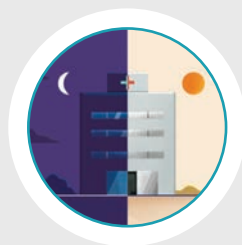
PASO 1

Para comenzar el procedimiento, el médico hace un pequeño corte en la parte superior de la pierna e introduce un tubo delgado.



PASO 2

El médico guía el implante WATCHMAN a través del tubo hasta llegar al interior de la orejuela auricular izquierda.



PASO 3

Generalmente, el procedimiento se realiza bajo anestesia general y dura alrededor de 30 minutos. Las personas que reciben el implante WATCHMAN suelen permanecer en el hospital durante un día o menos.



PASO 4

Después del procedimiento, el tejido de su propio corazón crecerá sobre el implante WATCHMAN para formar una barrera contra los coágulos de sangre.



Después del procedimiento, estuve en el hospital durante 24 horas, donde me dieron comida deliciosa y me atendió un personal maravilloso; después, estuve en casa, relajado, durante la semana siguiente, con cierta limitación a las actividades extenuantes.

—SEAN, 84

DESPUÉS

EL PRIMER AÑO CON EL IMPLANTE WATCHMAN.

El médico le recetará un tratamiento con medicamentos que considere adecuado para usted. En general, será una de estas dos opciones:

OPCIÓN A

El médico le recetará un antiagregante plaquetario llamado clopidogrel (también conocido como Plavix) y aspirina durante 6 meses. En el control de los 6 meses, el médico podrá indicarle que deje de tomar el antiagregante plaquetario y que continúe tomando la aspirina.

OPCIÓN B

Es posible que le recete un anticoagulante a corto plazo, por lo general, durante 45 días. Luego, el médico podrá indicarle que deje el anticoagulante y que comience a tomar un antiagregante plaquetario y aspirina hasta que hayan transcurrido 6 meses desde el procedimiento. Después, deberá continuar tomando aspirina de forma constante.

Estos medicamentos se toman hasta que la orejuela auricular izquierda se haya cerrado por completo. Independientemente de qué opción elija, es importante que hable con su médico sobre los medicamentos y que no cambie ni modifique sus medicamentos ni las dosis a menos que el médico se lo indique.

La mayoría de las personas pueden volver a trabajar al cabo de unos pocos días. Agregue actividades poco a poco para regresar a su rutina normal. Consulte a su médico antes de retomar la actividad física o cualquier actividad extenuante.

Es posible que tenga citas de control después del procedimiento, en las que le harán estudios de diagnóstico por imágenes para ver cómo está el implante y para asegurarse de que la orejuela auricular izquierda esté cerrada. Programe las citas de control con su médico.

OPCIONES DE MEDICAMENTOS PARA DESPUÉS DEL PROCEDIMIENTO



EL IMPLANTE WATCHMAN™. ES POR ÚNICA VEZ. PARA TODA LA VIDA.

El implante WATCHMAN puede brindar una reducción del riesgo de accidente cerebrovascular de por vida que le permita dejar atrás las preocupaciones sobre los anticoagulantes.

Después del procedimiento de colocación del implante WATCHMAN, la vida tiene muchas menos restricciones. Sin que la preocupación constante de sangrar debido a los anticoagulantes vaya con usted a todos lados, tiene más libertad para hacer actividad, viajar, ir donde desee y hacer lo que quiera. El implante WATCHMAN le brinda protección en todas esas situaciones.

Salga al mundo con el implante WATCHMAN.



VIAJES

El implante WATCHMAN no activa detectores de metales, así que puede pasar por los controles de seguridad sin preocuparse.



PROCEDIMIENTOS MÉDICOS Y ODONTOLÓGICOS

Informe siempre a su médico u odontólogo que tiene un implante WATCHMAN, para que pueda trabajar junto con su cardiólogo y determinar cuál es la mejor forma de brindarle tratamiento, especialmente si el procedimiento exige que deje de tomar los medicamentos recetados.



RM

Si necesita una resonancia magnética (RM), es importante que les muestre al médico y al técnico encargado de la RM su **tarjeta de implante WATCHMAN**. El implante WATCHMAN es "seguro bajo ciertas condiciones de la RM", lo que significa que puede hacerse una RM de manera segura si el técnico toma ciertas precauciones.



¿Qué es una tarjeta de implante WATCHMAN y por qué la necesito?

Le entregarán una tarjeta de implante WATCHMAN en el centro médico donde se realice el procedimiento. Esta tarjeta sumamente importante le informa al personal médico que usted tiene colocado el implante WATCHMAN. Recuerde llevarla consigo en todo momento y registrarla en caso de que la pierda. Para registrarla, vaya a [watchman.com/register](https://www.watchman.com/register).



¿QUIERE SABER MÁS? DÉJENOS RESPONDER SUS PREGUNTAS.



HABLE CON UN ESPECIALISTA EN EDUCACIÓN.

Nuestros profesionales capacitados tienen experiencia en atención médica. Están a su disposición para responder sus preguntas sobre el implante WATCHMAN y para ayudarle a prepararse para hablar con su cardiólogo.

Llame al 1-855-893-2605, de lunes a viernes, de 8 a. m. a 5 p. m, hora del Centro



HABLE CON UN EMBAJADOR DE PACIENTES.

Nuestros embajadores tienen colocado el implante WATCHMAN y se han ofrecido de manera voluntaria para compartir sus experiencias. Seleccionamos cuidadosamente a alguien para que hable con usted de acuerdo con las preguntas que tenga.

Para obtener más información, llame al 1-855-893-2605



RECIBA UNA GUÍA DE CONVERSACIÓN PERSONALIZADA.

¿Está listo para hablar con su médico sobre el implante WATCHMAN? Nosotros se lo facilitamos. Responda unas pocas preguntas y reciba una guía de conversación personalizada según sus necesidades.

Descárguela en [watchman.com/guide-es](https://www.watchman.com/guide-es)



No tuve ningún problema durante el procedimiento [WATCHMAN] y me siento mucho mejor desde entonces. Me hace sentir bien saber que puedo levantarme, andar y no preocuparme.

—CAMILLE, 89





Información importante sobre la seguridad

Los dispositivos WATCHMAN™ y WATCHMAN FLX son implantes permanentes diseñados para cerrar la orejuela auricular izquierda del corazón con el propósito de reducir el riesgo de accidente cerebrovascular. Como sucede con todos los procedimientos médicos, existen riesgos asociados al procedimiento de implante y al uso del dispositivo. Los riesgos incluyen, entre otros, la punción accidental del corazón, embolia gaseosa, reacción alérgica, anemia, riesgos relacionados con la anestesia, arritmias, fístula arteriovenosa, sangrado o dolor de garganta debido a la sonda de la ecocardiografía transesofágica, coágulo de sangre o burbujas de aire en los pulmones o en otros órganos, moretones en el lugar donde se introduce el catéter, formación de coágulos en el dispositivo, hemorragia craneal, sangrado excesivo, hemorragia gastrointestinal, sangrado debido a la punción en la ingle, hipotensión, infección/neumonía, neumotórax, edema pulmonar, obstrucción de las venas pulmonares, insuficiencia renal, accidente cerebrovascular, trombosis e isquemia cerebral transitoria. En casos muy poco frecuentes puede ocurrir la muerte.

Asegúrese de hablar con su médico para comprender bien todos los riesgos y beneficios asociados a la implantación del dispositivo.

**Boston
Scientific**

Advancing science for life™

Interventional Cardiology
300 Boston Scientific Way
Marlborough, MA 01752-1234
www.bostonscientific.com

©2023 Boston Scientific Corporation
o sus filiales. Todos los derechos
reservados.

SH-887002-AB